

Prologo

El gran problema que tiene la gran mayoría de inversores que operan en los mercados intradiarios es la obtención de beneficios para continuar con sus operaciones.... Una parte importante pierde en los mercados financieros debido principalmente a cinco factores:

- a) Falta de un sistema de Trading evaluado.
- b) Control psicológico en el momento de operar.
- c) Mercado y/o valores no aptos para el trading
- d) Medios inadecuados.
- e) Comisiones altas para su perfil de inversor

Muchos de estos inversores vienen de operar en los mercados de acciones y cuando se encuentran con el Trading piensan que es un campo similar al de invertir en espacios temporales diarios y es cuando realmente padecen en sus propias carnes las mermas de esta modalidad de inversión que se basa en la pura especulación.

Aunque la practica del Trading permite invertir a la baja, en los últimos años muchos inversores han tenido más minusvalías con sus operaciones que en los mejores momentos alcistas y esto es debido a que los precios cuando caen, suelen hacerlo mucho más rápido pero la contrareacción a las caídas dispara los precios al alza ejecutando en un mayor número el stop de protección.

Por otra parte, la inversión intradiaria tiene diferentes modalidades y debemos encontrar cual de ellas es la más adecuada a nuestro perfil, medios y tiempo. Estas modalidades van desde el Tick Trading, Scalping, Day-Trading, Spreaders o los conocidos y exclusivos arbitrajistas.

Cualquier inversor que entra por primera vez en los mercados intradiarios tiende a intentar subirse en la tendencia para obtener el mayor beneficio en el día y esto es en la mayoría de los casos imposible. Además muchos no están acostumbrados a operar a la baja debido a la falta de percepción de una geometría gráfica en tendencia bajista.

No es fácil ganar en el intradiario, pero no es imposible...es una tarea ardua, dura y constante que muchas veces no tiene premio. Los traders saben que después de estar meses e incluso años, puede llegar una mala racha de operaciones y acabar en muy poco tiempo con todas las ganancias acumuladas y volver a partir de cero o peor aún en negativo.

Las remontadas son mucho más difíciles y requiere de un trabajo mucho más pesado que en la tarea de acumular ganancias. Algunos tiran la toalla en ese momento y abandona esta modalidad de inversión sin dar mayor oportunidad a la recuperación.

En esos momentos el inversor se ve atrapado por el miedo e incluso por un nivel superior a este EL PANICO. El inversor adopta una postura de incompatibilidad con los mercados y los abandona definitivamente o en el menos de los casos el abandono se produce a un plazo muy largo.

Un operador de Day Trading está expuesto a que en muy poco tiempo pueda perder una buena parte de su cartera si no adopta el control y los medios adecuados. Tan solo en menos de un par de meses un Day Trader ha finalizado su intento.

Para que esto no suceda presentamos este libro que es un compendio de los mejores sistemas y formas de operar los mercados financieros con mayor probabilidad de realizar beneficios.

Muchas gente me pregunta si se puede vivir de los mercados invirtiendo en ellos y cuanto se puede ganar. Yo les respondo a la primera cuestión afirmativamente pero que llegar a realizarlo está de la mano de unos pocos elegidos y tal vez no le merezca iniciar este camino por el coste que puede suponerle.

A la segunda cuestión hay que plantearse la pregunta al revés. Es decir ¿cuánto dinero necesito para mantener unos ingresos mensuales?. Además hay que mantener un remanente fuera de los mercados financieros que nos pueda permitir vivir con holgura durante un periodo de doce meses.

Si a la cuestión planteada nos respondemos que con 2000 € mensuales puede ser suficiente, la cantidad disponible para invertir en los mercados debe estar en unos 100.000 €.

Tambien la psicología

Entre los psicólogos, existe el consenso tradicional de que las decisiones humanas se toman raramente como consecuencia de un razonamiento lógico y sistemático. Frecuentemente, el camino va a través de nuestras actitudes.

Las actitudes son las necesidades y deseos ocultos que influyen sobre los actos humanos, sin que éstos necesariamente se den cuenta de ello. Muchas investigaciones han demostrado que la gente adopta actitudes ante casi cualquier cosa, independientemente de que tengan un conocimiento real y pertinente sobre el tema. Por ello, se cree que las actitudes, como tales, ejercen algunas funciones necesarias para la mente humana, estas, pueden dividirse en:

Actitudes de adaptación.

Se ejercita cuando inconscientemente se desarrollan las mismas actitudes que

los seres humanos con los que uno se identifica. Es decir, la persona quiere ser o parecerse, al resto de personas que rodean su vida cotidiana, o con aquellas a las que admira.

Actitudes de auto - realización.

Se hace algo, porque esto le hace sentirse a uno que es "alguien". No es lo mismo pertenecer a una peña de quinielas, que a un club de inversión, o invertir directamente en Bolsa.

Se ha comprobado que, cuando el mercado sube, los agentes de Bolsa son populares y, cuando baja, impopulares. Cuando hay un crash, se los relaciona casi con traficantes de drogas.

Actitudes para la administración del saber.

Esta es la actitud en la que se suprimen informaciones. Ya que ahora nuestro mundo -y el mercado- ofrecen al individuo más informaciones de las que puede asimilar y recoger, las personas deciden a veces conjuntar todo lo que saben sobre un tema determinado en una actitud simple: "las acciones tienen que subir" o "las obligaciones tienen que bajar". Como consecuencia de esta actitud, se ahorran el seguimiento y consideración de todos los pros y contra pertinentes, además de todos los conflictos internos que pudieran engendrar. Al mismo tiempo, los individuos "inmunizan" la actitud que adoptan al someterla a las normas decididas y las fuentes aceptadas.

Actitudes de auto - defensa.

Es la actitud más dolorosa. Surge de la fuerte necesidad de los seres humanos de crear armonía entre lo que, por una parte saben y, por otra dicen y hacen. De esta forma, el inversor pasará a una fase de "exposición y percepción selectivas".

La exposición selectiva es un mecanismo indulgente, mediante el cual, el inversor, empieza a saltarse los artículos negativos del periódico y sólo lee los positivos o aquellos que refuerzan su postura o decisión inicial.

La percepción selectiva, más refinada, se basa en que, a pesar de rebatirle sus argumentos con hechos o razonamientos, el interesado los deforma de tal manera que apoyen su decisión inicial. Esto también se llama "error de asimilación"

Las actitudes de auto defensa son un mecanismo mediante el cual, uno tiende a protegerse a uno mismo para no tener que afrontar los propios errores.

Normalmente cerrará pronto las operaciones que le reporten beneficio, pero dejará "a largo plazo", aquellas que le produzcan pérdidas. Esto es consecuencia de la satisfacción personal que se obtiene con la entrada de beneficios y, no asumir como pérdidas una operación hasta que esta está

saldada (sólo vende si cunde el pánico, o se ve obligado a ello.) Esto explica el porque en un mercado alcista hay un gran volumen de contratación y, en un mercado bajista, un escaso volumen de contrataciones.

CONCLUSIÓN

Como conclusión podemos afirmar que, el mercado, no obedece a criterios racionales y datos contrastados, lo que le convertiría en fiel barómetro de la economía en general y de una empresa en particular. Muy al contrario, la Bolsa sube o baja, merced a los posicionamientos psicológicos y pasionales de sus partícipes.

Las cotizaciones se ven afectadas por causas ajenas al propio mercado pero que lo determinan, crisis políticas, creencia de los operadores de que se va a dar una determinada circunstancia, las posiciones particulares de cada uno, junto con sus expectativas de beneficio a más o menos corto plazo. En definitiva, La Bolsa funciona como un conglomerado, de la psicología de masas, a través del cual se puede observar no ya el funcionamiento económico, sino lo que los operadores sienten o piensan sobre ese mercado.

Como se dijo al principio, el mercado atiende a dos premisas básicas, el miedo, que los inversores tienen a la hora de hacer una inversión, de perder una parte de su patrimonio y, la codicia, o el afán personal, de ganar una plusvalía rápida, lo que acrecentará no sólo su patrimonio, sino también su Ego, el cual pasará a pedirle y a hacerle sentir que se es más que el resto de personas con las que se convive y, que se posee un talento especial que le hacen concebir el mundo desde una perspectiva totalmente nueva y diferente del resto de mortales, o al menos, eso cree él.

Si obtiene pérdidas lo considerará como un juego, a modo de casino, en el cual hay que aceptar las pérdidas con deportividad y, un saber estar, que hay que transmitir a los demás. Prefiere estar perdiendo dinero, a aceptar una pérdida, su credibilidad social y personal con sigo mismo, le hacen reacios a este planteamiento. Cuando al final lo acepta, siempre lo justifica de tal forma que no ha sido culpa suya, sino de los "payasos histéricos" que secundan el mercado.

Esta característica de auto - justificación es aplicable a todos los inversores y, al conjunto del mercado, pues son los inversores los que justifican el por qué de la subida o bajada puntual (el mercado siempre se auto - justifica). Es por ello que el inversor no se siente culpable, dado que su pérdida o beneficio es responsabilidad del mercado, uno tiende a no darse cuenta de que el mercado es el posicionamiento del conjunto de mentalidades y sentimientos de las personas que, como él, intervienen en el mercado y, que su finalidad particular, como la de todos, es la de GANAR DINERO.

EL TRADING

Para realizar trading en los mercados es necesario contar con una serie de elementos y requisitos:

Elementos:

Pc con doble pantalla para disponer de un mayor área donde reflejar la información.

Plataforma de intermediación para introducir las órdenes
Software de recepción de datos en tiempo real
Software de predicción

Requisitos:

Conocer el análisis técnico y las tácticas de especulación
Tener control emocional
Disponer de un sistema de trading
Disponer de una zona tranquila y ordenada donde tomar decisiones.

La mayoría de los traders en todo el mundo disponer en mayor o menor medida de los elementos descritos anteriormente aunque la mayoría de ellos personaliza con algún elemento adicional como es por ejemplo la recepción de noticias por la CNBC, realizar trading en grupo o simplemente incorpora un elemento integrador en su labor.

Uno de los condicionante más elementales en el trading es el tiempo requerido y dedicado para obtener los objetivos ya que no es necesario estar todo el día delante de los gráficos ya que siendo este el primer pecado que comete todo iniciado, aún sabiéndolo no es corregido y acaba por agotar una excelente actividad lúdica.

Los que realizamos trading tenemos objetivos diarios y una vez cumplidos o no, en el horario prefijado, realizamos un descanso o simplemente postergamos las decisiones para una mejor ocasión

Las mejores horas para hacer trading es sin duda alguna desde las 9 am a las 12 am en el mercado europeo (hora española) y de 15:30 a 17:30 en el mercado americanos, debido a que por una parte hay un gran volumen de negociación y las tendencias son más claras.

Los horarios de 12 a 14:30 en el mercado europeo están normalmente dominados por la pasividad debido a que es la hora del almuerzo y desciende

drásticamente la negociación. En estados unidos sucede un caso similar en horario de 18 a 20h.

En Europa desde las 14:30 a las 18 horas vuelve nuevamente el volumen, que normalmente suele ser más alto que en la sesión de la mañana debido a que los americanos también participan de este mercado, pero este se ve sometido a vaivenes menos definidos pero más influenciados por los índices financieros principales de estados unidos.

El último tramos en Europa desde las 18 a las 20h apenas tiene relevancia, mientras que en USA suelen tener como consecuencia los cambios de la tendencia del día.

Como hemos mencionado anteriormente, el trader necesita para operar en los mercados intradiarios conocer:

- Las ordenes
- La plataforma de intermediación:
- Las tácticas de avance, recuperación, piramidar.
- Sistemas de trading

Las ordenes:

Las ordenes son esencialmente de cuatro tipos, que tienen a su vez ventajas e inconvenientes y es el primer elemento a superar con el que se enfrenta el trader.

La colocación de una orden en su forma correcta es esencial debido a que en un elevado número de casos, esta orden me va a permitir estar en ventaja contra otros traders que operan en las mismas circunstancias que nosotros.

Ordenes a mercado o Market: Es la primera orden que debemos aprender, es la más sencilla y no debe ser la que más se utilice debido a que nos encontramos en la mayoría de los casos con orquillas en las posiciones compradoras o vendedoras que van en nuestra contra.

Esta orden la utiliza el novato o los traders para cerrar una posición en caso de emergencia para entrar o salir del mercado de forma rápida e instantánea. Esta orden produce una gran tensión en los momentos en los que vamos a cerrar una posición debido a que no es una orden prefijada en el mercado y nos mantiene atentos en la llegada de los precios a los objetivos prefijados.

Orden limitada: Es la orden que se usa para salir del mercado o ir cerrando posiciones a medida que los precios cumplen con los objetivos. La gran ventaja de esta orden es que se mantienen latentes en el mercado esperando a que los precios la cruce y nos evita de mantener una tensión (física y emocional) hasta que el precio llegue.

El inconveniente de esta orden es que puede suceder que los precios no lleguen a los objetivos y tengamos que modificar o usar otras órdenes para cruzar la operación.

Una orden limitada de compra se realiza cuando los precios situados previamente por encima cruzan el precio y se sitúa por debajo o encuentra contrapartida al precio que hemos indicado en la orden limitada.

Una orden limitada de venta se realiza cuando los precios situados previamente por debajo del precio cruzan el precio limitado por encima o encuentra contrapartida al precio que hemos indicado en la orden limitada.

Algunos operadores cometen la equivocación de poner una orden limitada de compra cuando el precio se encuentra por debajo de precio fijado en la orden limitada de compra o ponen una orden limitada de venta con un precio inferior al del mercado. En ambos casos la orden se ejecuta como si la introdujéramos a mercado.

Orden stop market: Este tipo de órdenes se puede introducir en los mercados de futuros europeos (eurex) y es la orden hoy en día principal de entrada en los mercados de futuros. En USA se le llama limit stop.

La ventaja de esta orden radica en poder entrar comprados en el mercado cuando el precio se encuentra por debajo del precio que colocaremos en la orden. O bien nos permitirá entrar vendidos cuando el precio se encuentra por encima.

Ambas órdenes tienen un comportamiento similar a la orden limitada y además se guardan en el sistema.

Las ordenes que se guardan en el sistema forman a su vez la “cola de ordenes” de tal modo que el trader que coloque la orden a un precio determinado se le ejecutará antes que a otro operador que haya introducido la orden en el mismo precio pero algo más tarde.

Sucede muchas veces que cuando un precio llega a los niveles de nuestra orden puede suceder que ésta no se ejecute debido a que no ha habido suficiente contrapartida y en cambio a nuestros compañeros si se les ha realizado.

Órdenes condicionadas: Existen algunas plataformas de intermediación que permiten condicionar la orden a un precio o valor de otro mercado e inclusive a la hora a la que se desea introducir la orden. Estas órdenes se le llaman órdenes condicionadas.

Este tipo de órdenes no la admite el sistema transaccional y si es posible generarla con el software y guardarse en el propio ordenador por lo que el primer inconveniente que tiene es que si se apaga el ordenador la orden queda eliminada.

El juego que permite este tipo de ordenes es muy amplio, aunque en los mercados europeos, o más bien decir que realizando las operaciones a través de los intermediarios españoles, el número de ordenes queda limitada a unas pocas debido a que el inversor debe de disponer de garantía suficiente para cubrir cada orden sin que estas ni siquiera de hayan cruzado en el mercado.

Combinación de estrategias con ordenes

Cuando entramos en el mercado lo podemos hacer de varias formas:

- 1) Operación básica: Abrimos posiciones largas o cortas con ordenes a mercado
- 2) Operación de trader: Entramos con órdenes stop market y las cerramos con limitadas. Una vez que la orden se cruza debemos colocar el stop loss.
- 3) Operación de trailing: Entramos en el mercado y vamos desplazando el stop a medida que el mercado se dirige a nuestro favor.
- 4) Operaciones de recuperación: Doblamos el capital invertido cada vez que se ocasiona una pérdida pero nuestro objetivo se reduce al cincuenta por ciento.

Es decir en esta última estrategia que se emplea en los mercados de futuros para minimizar las pérdidas ocasionadas por una operación negativa la aplican los scalper que tienen objetivos a puntos fijos. Por ejemplo 20 puntos con dos contratos y se les ejecuta un stop de 10 puntos. La estrategia consiste en operar con cuatro contratos pero nuestro objetivo es de cinco puntos.

- 5) Operación de piramidar: Consiste en ir abriendo contratos a medida que nuestros objetivos son alcanzados parcialmente, e ir cerrando posiciones a medida que el objetivo es alcanzado.

Por ejemplo, imaginemos que la previsión de subida de un mercado es de 20 puntos desde un tramo predeterminado.

Abrimos posiciones colocando un stop por debajo del precio de unos cinco o seis puntos (depende del mercado Tef, Eurostoxx. Este stop no es válido para los futuros del Ibex o Dax etc). Una vez que el mercado alcanza los 10 puntos de recorrido, colocamos nuestro stop en el punto de entrada. Cuando alcanza los 15 puntos desplazamos nuestro stop a los 7,5 puntos desde el punto de entrada y al tiempo colocamos el stop de salida.

los elementos esenciales del análisis técnico: Gráficos, tendencias, figuras, indicadores, osciladores y medidores de presión

Elementos esenciales del análisis técnico en el trading:

- Gráficos, tendencias, figuras, indicadores, osciladores y medidores de presión.

Para un trader moderno los gráficos que reflejan los precios y el volumen son los mapas que reflejan la dirección que van a tomar los mercados y el trader debe descifrarlos en ir en busca del tesoro.

El uso de los gráficos no es actual, llevan varios siglos usándose y que en países como Japón ya reflejaban en 1610 los precios del cotización del arroz.

Los gráficos que se usaban en este país lleva el nombre de candlestick que a diferencia de los usados en occidente, llamados gráficos de barras, disponen de una dimensión adicional que permiten detectar pautas de comportamiento futura.

El candlestick en sí contiene un lenguaje de unas sesenta y cuatro figuras diferentes que en un libro llamado "Mas allá de las velas", contiene este tipo de información.

Es por ello que en nuestro trading recomendamos encarecidamente el uso de este tipo de gráfico que nos va a permitir adquirir una mayor "intuición" y prevenir movimientos futuros del mercado antes de que ellos ocurran. Esto científicamente es posible debido a que el ser humano suele guardar en el subconsciente imágenes y recuerdos del pasado que aflora en momentos determinados o en pautas de movimiento similares.

Hay que considerar que en el trading los mercados financieros se encuentran globalizados de tal forma que la mayoría de los gráficos financieros tienen formas similares y se encuentran fuertemente relacionados. La medida para relacionar dos mercados mediante los gráficos y la aplicación de un parámetro llamado Beta.

La Beta es un factor de medida que permite conocer la correlación existente entre dos mercados. Una beta próxima a 1, los mercados son muy correlacionados. Si la Beta es mayor a 1, uno de los mercados se mueve por delante del otro y si es inferior a 1 la beta tiene un valor inferior a 1 viceversa.

Es por ello que nos sirve de gran ayuda encontrar los mercados que se anticipan a los mercados en los que vamos a invertir ya que estaríamos en ventaja con respecto al resto de los operadores que invierten en los mismos mercados que

nosotros y que en una mayoría absoluta no van a realizar exactamente lo que hacemos nosotros. Por ello tenemos mayor oportunidad a adelantarnos.

Para conocer los mercados más adelantados podemos seguir dos criterios:

- 1) Podemos usar programas informáticos como Metastock, Tradestation, Superchart, etc y superponer dos gráficos y aplicar el indicador Beta y conocer cual es la medida comparativa.
- 2) También podemos simplificar la búsqueda confiando en que los gráficos que usamos para conocer que mercados son los que se mueven por delante son los siguientes: Euro/dólar en el Forres, Futuro del Dax y Eurostoxx en Eurex en Europa y Futuro del Sp y m-Nasdaq en el Globex en las mañanas y tardes de cada día y el Down algunas ocasiones.

Debido a la gran cantidad de gráficos que se necesitan para operar en los mercados, además de las plataformas de intermediación, es necesario disponer de un gran área de pantalla.

Por ello recomendamos instalar en su ordenador al menos una pantalla adicional y realizando en un segundo monitores de al menos 17" una extensión del escritorio de Window para distribuir toda la información.

En un Pc pueden conectarse hasta cuatro monitores para mostrar la información que necesitamos para estar bien informados, aunque la mayoría de los trader usan al menos dos monitores.

Un monitor debe contener los gráficos y en el otro la plataforma de intermediación con las ordenes preparadas para introducir en el mercado.

Un equipo con conexión adsl dedicada, los programas de análisis y recepción de datos complementan los elementos necesarios.

Las pantallas de ELDER

Fue Alexander Elder en su libro Trading for a Living quien marcó las pautas de seguimiento y análisis tendencial en las sesiones de trading.

Elder recomendaba el uso de tres espacios temporales que básicamente los forman los gráficos de 30 minutos que muestran la tendencia principal, los de 5 minutos que contienen la pantalla operativa y cuya tendencia es de orden secundario pero importante

Para decidir sobre que tipo de operaciones debemos realizar y los gráficos de 1 minuto que se usan para detectar cambios de tendencia o dilataciones de mercado.

Siempre que la tendencia principal en los gráficos de 30 min sean alcistas debemos abrir principalmente operaciones largas en el gráfico de 5 min e ir al objetivo pleno. Si las dos tendencias son divergentes debemos reducir los objetivos al cincuenta por ciento.

Perfiles de traders:

La determinación de los objetivos depende del perfil del inversor que según los cánones usuales se engloban en:

- Tick Trader: Tiene como objetivo realizar operaciones de un solo tick. Opera con muy bajas comisiones en relación al precio por punto.
- Escalper: Tiene como objetivo rascar al mercado un número de puntos en los que entran los impulsos que realizan en el intradía:
Los objetivos en algunos mercados son los siguientes: 5 pipos en telefónica (con apalancamientos), 20 puntos de ibex futuro, 12 en el futuro del dax, 10 en el futuro del Eurostoxx, 5 en el mini Nasdaq, 3 en el mini SP, etc.
- Day Trader: Suele ir a rangos más amplios aplicando estrategias de seguimiento de tendencia: trailing, piramidar, etc. Los objetivos son más difíciles de lograr pero sin duda una sesión de trading suele equivaler a varios días de scalping.
- Swing Trader: Mantienen sus posiciones de un día a otro con la finalidad de verse recompensado por el seguimiento de tendencia a un rango amplio. La situación temporal de los mercados no permiten, por seguridad este tipo de operaciones debido a que el siguiente día se puede observar un fuerte cambio en la tendencia.
- Spreader: Se beneficia de los cambios de precios sufridos en el mismo valor pero en diferentes mercados. Este perfil de inversor no es muy usual en España debido a que es necesario operar con brokers que tengan las posibilidades de operar en dos mercados al mismo tiempo y que resulte viable en cuanto a las condiciones operativas. En Alemania es una práctica habitual.
- Over night: Se benefician de los gaps de apertura de un mercado realizando posicionamiento en los mercados en los últimos instantes de negociación.

Tendencias:

En el análisis de tendencia e un gráfico debemos considerar varios parámetros que debemos analizar por partes:

El ángulo: Los gráficos que llegan más extendidos en la tendencia son los de 45° y los que se encuentran por encima de los 45° son gráficos sobreelevados que corrigen más drásticamente y los que se encuentran por debajo de los 45° son gráficos que forman movimientos laterales en ralentizan las operaciones. Los gráficos deben usarse en gráficos lineales y con ejes cartesianos.

Número de toques: Se ha puesto de moda un dicho en el análisis técnico que dice: un dos tres “chocolé”. Que quiere decir que si en el tercer toque no rompe la tendencia lo hace en el cuarto. Una tendencia es rota cuando la vela se encuentra al otro lado de la línea de tendencia.

Anchura del canal: Si el gráfico tiene una anchura superior al 5% de su valor es posible realizar trading dentro del canal. Esta medida debemos considerarla para no vernos enganchados en un movimiento lateral lento que nos retenga sin necesidad.

La dirección: Se mide mediante la línea de regresión que apunta hasta el precio determinado en el eje de precios y que deja de dirigirse cuando los precios cambian de tendencia.

El trazado de las líneas de tendencia en un gráfico, tanto en soporte como en resistencias se realizan uniendo los mínimos, mínimos inferiores para conocer cuales son los soportes y los máximos, máximos superiores para aplicar las líneas de resistencias. Rebasar los precios estas líneas, hacen que los precios se coloquen en resistencias o soportes respectivamente.

Las figuras en el intradiario:

Las formas que realizan los gráficos en los mercados intradiarios son muy subjetivas y hacen que dos operadores con el mismo gráfico tengan opiniones diferentes. Solo la experiencia y los años de análisis unifican los criterios.

El trader debe atender a unas figuras que continuamente se repiten y que se comportan de forma similar una y otra vez.

Estas figuras se van formando en espacios temporales diferentes que el operador debe detectar y que puede estar formándose en un espacio temporal superior o inferior diferente con el que opera normalmente.

También es posible que las figuras las formen un mercado paralelo anuncie en el mercado donde se opera un movimiento de cambio. Por ejemplo las figuras que se forman en el mini-SP pueden anunciar cambios en el mini-Nasdaq y viceversa.

Figuras que hay que atender:

- Higgiman o hombre colgado: En una vela con cuerpo pequeño pero con una sombra larga en la parte superior que indica el cambio de una tendencia alcista a bajista.
- Martillo: Igual que el anterior pero se forma en el final de una tendencia bajista y la sombra se forma en la parte inferior.
- HCH: Marcan el final de una tendencia alcista o bajista. Hay que estar preparados para detectarla debido a que su forma no suele ser muy equilibrada en su forma.
- Gallardetes y banderas: Marcan la continuación de una tendencia precedente.
- Doble techo y suelo: Marcan el final de una tendencia alcista o bajista. Deben ser corroboradas con otra serie de confirmaciones. Por ejemplo la divergencia en los gráficos.
- Triángulo cerrados: Los triángulos forman movimientos cerrado que encierran los precios en una banda cada vez más estrecha. Dentro de los triángulos no se deben operar.
- Triángulos abiertos: forman una figura que se abre cada vez más y que termina por agotar los precios en un movimiento cada vez más amplio. La unión de un triángulo abierto con uno cerrado forman un diamante que anuncian el principio de una fuerte corrección.

Los indicadores, osciladores y medidores de presión de fuerza:

Los indicadores técnicos, osciladores y medidores de presión del mercado se usan de un modo parecido a los relojes de navegación de nuestro vehículo.

Es decir, los indicadores cumplen las funciones de un medidor de tendencia y para ellos usamos un cruce de medias móviles 14, 5 exponenciales.

En mercados más tendentes usamos el Macd estándar o el histograma. En ambos casos el cruce del Macd por la línea cero central avisa de los cambios de tendencia.

Mercados tendentes son lo que son menos volátiles y tienen direcciones más definidas: Euro/Dólar, Bono, etc.

Los osciladores son formulas matemáticas que aplicadas a los precios nos expresan principalmente tres tipos de indicaciones:

- Estados de sobre compra y sobre venta para prevenir giros en los mercados.
- Aplicamos chartismo sobre el oscilador (indicadores y figuras).
- Verificamos las divergencias para detectar cambios de tendencia

Los osciladores técnicos que usamos son el Estocástico (12,3,3) y el RSI(14). Sobre el RSI tenemos un sistema de especulación que aplicamos en los mercados intradiarios de forma sistemática.

Los medidores de presión de mercados se basan en relacionar los precios y volúmenes para corroborar que las operaciones realizadas van a estar garantizadas con una contrapartida y que la fuerza dominante va llevar nuestras inversiones a los objetivos propuestos.

El principal medidor de presión de mercados en el ADX que está compuesto por tres osciladores:

- ADX: El valor debe estar por encima de 25 para corroborar que hay fuerza en el mercado.
- ADX+: Mide la fuerza alcista y sus cruces con el ADX- determina el cambio alternativo.
- ADX-: Mide la fuerza bajista y sus cruces con el ADX+ determina el cambio alternativo.

Cuando vamos a operar tendremos el RSI sobre el gráfico, un cruce de medias así como el ADX hay que colocarlo en los extremos del gráfico para no superponer demasiadas líneas sobre el gráfico.

RESUMIENDO

Llegados a este punto comenzaremos a entrar en una materia mucho más específica señalando que el trader necesita tener formación en tres tareas: La primera es en conocer lo que necesitamos de análisis técnico y sistemas de trading, la segunda es en la gestión del dinero (Money Management) y la tercera y donde no podemos entrar en este curso es en el control psicológico.

El conocimiento sobre el análisis técnico se basa principalmente en las tendencias, es decir medir una tendencia basándonos en la dirección, el

tamaño del canal, el nº de veces que este toca el canal, en el número de toques que una tendencia coincide con soportes y resistencias, y en la línea de regresión, que es esa línea invisible que pasa por el centro del gráfico y que determina la dirección que lleva.

En cuanto a las figuras, hay que considerar las figuras de cambio de tendencia, las de continuación de tendencia y las figuras especiales (gaps, vueltas en un día y martillos y hombres colgados).

En cuanto a los indicadores osciladores y medidores, debemos considerar los líderes en este campo, por ejemplo:

Indicadores: Macd: Debemos considerar los momentos de cruces alcistas y bajistas. También si estos se forman en la parte superior o inferior a la línea cero para conocer los avisos de las tendencias alcistas y bajistas.

Osciladores: Se considera los estados de sobrecompra y venta para saber si dentro de una tendencia nos toca corregir. También se consideran los cruces del oscilador desde las zonas extremas a la zona neutra y por último las divergencias que no advierten cuando los mercados nos indican en sus puntos extremos cuando se va a producir la corrección técnica o definitiva.

Una doble divergencia es un nuevo aviso, así como una divergencia dentro de otra.

Ahora imaginemos que existe un mercado en el que hay una figura que nos indica que va a subir y además hay un cruce alcista en el Macd y también lo hay en el oscilador y todo ello acompañado de una divergencia alcista.

Sumemos los puntos: Son 4 las indicaciones que nos dice que el valor se va en una dirección. Pues ahí hay que aumentar las posiciones para ir al objetivo (1/2 del capital)

Pero puede ocurrir que existen de las 4 mediciones que hemos indicado, 3 nos indica que si se va y una nos se ha producido. Esto quiere decir que aunque estamos con altas posibilidades de conseguir el objetivo debemos operar con posiciones normales (1/3 del capital) es esa posición.

Ahora bien puede producirse 2 indicaciones que el mercado sube y otras 2 no se han producido o están en contra de la dirección que debe tomar los precios. En estos momentos podemos realizar una apertura de posiciones pero con solo 1/4 parte del capital.

Nunca hay que operar con el 100% del capital porque debemos destinar parte de las reservas a asegurar la operación realizando una segunda gestión. Doblando posiciones, promediando, piramidando o realizando pirámide invertida.

Como se ha observado en las diapositivas, los sistemas de trading se dividen en dos grandes grupos: Mecánico y discrecionales. Los sistemas mecánicos sirven para determinar cual es el momento en el que se debe abrir una posición mediante una mecánica y los sistemas discrecionales determinan este punto mediante un valor de los indicadores y osciladores.

Veamos ahora los sistemas MECÁNICOS que debemos considerar en el trading:

Primer sistema:

Sistema de soldados

Uno de los sistemas que mejor resultado está dando en mercados líquidos es el sistema de soldados.

Mercados a aplicar: Acciones (TEF) y acciones Nasdaq 100. Eurostoxx, Dax, futuros americanos electrónicos (miniNasdaq, miniSP, miniDow).

El sistema de soldados se divide en dos: Soldados blancos y soldados negros.

Soldados Blancos: Se aplica en tendencia alcista.

Para aplicar el sistema es necesario seguir unas determinadas pautas y normas:

Debemos localizar codos en las tendencias. Un codo es una corrección de al menos dos velas con máximos descendentes

- a) Abrimos largos y solo largos cuando las dos tendencias temporales principales son alcista (30 y 5 min).
- b) La apertura de los largos se realiza bajo las siguientes condiciones:
 - 1) Comenzamos a operar después de encontrar un “codo” en la tendencia.
 - 2) Tres mínimos ascendentes mayores o, dos mínimos iguales y el tercer mínimo ascendente. Los máximos recomendamos ser mayores
 - 3) El largo se abre en el máximo de la segunda vela
 - 4) La operación se puede cerrar cuando se alcanzan de 6 a 10 tics de ganancias.

La operación se deshace cuando

- 1) Encontrándonos en la tercera vela el precio no supera el máximo de la segunda y se va por debajo del mínimo de la segunda o
- 2) Encontrándonos en la tercera vela, el precio una vez alcanzado el máximo de la segunda y dentro del mercado, el precio se va por debajo de la segunda vela.

- 3) Cuando realiza un movimiento lateral y no nos mete en el mercado ni nos ejecuta el stop en ninguna de las tres siguientes velas a la segunda.



- 1) Cuando observamos un gráfico debemos buscar los codos en la tendencia



2) Colocamos posiciones largas en el máximo de la segunda vela.

Soldados negros: Se aplica en tendencia bajista.

Para aplicar el sistema es necesario seguir unas determinadas pautas y normas:

Debemos localizar codos en las tendencias bajistas. Un codo es una corrección de al menos dos velas con mínimos descendentes y localizamos las siguientes tres velas con tres máximos descendentes

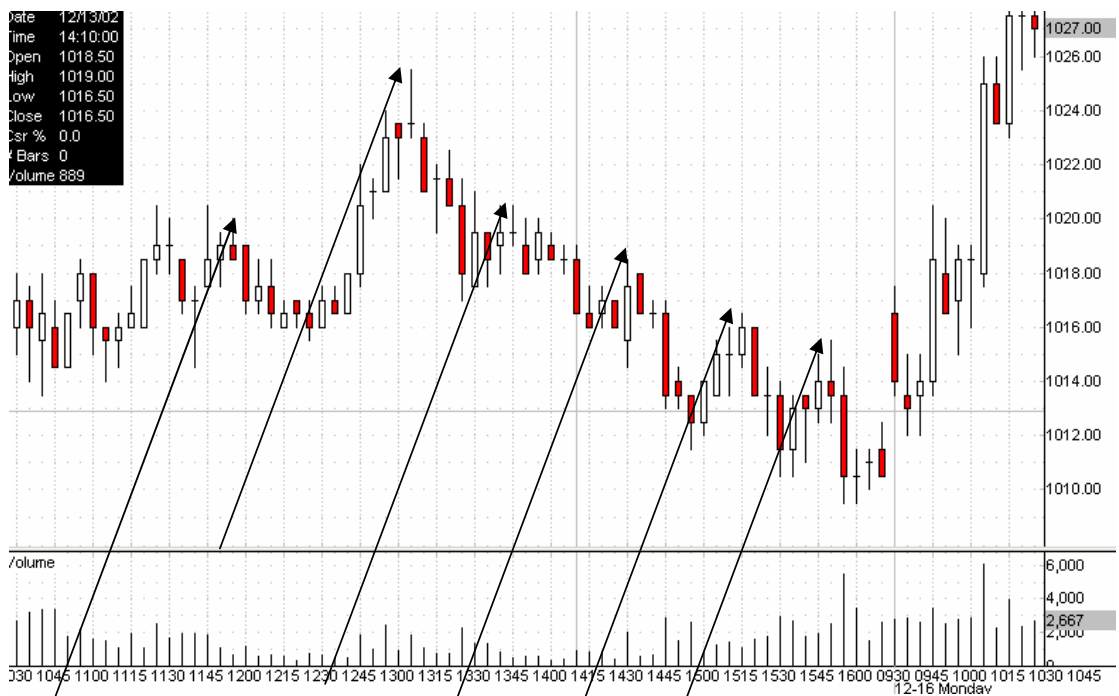
Para aplicar el sistema es necesario seguir unas determinadas pautas y normas:

- a) Abrimos cortos y solo cortos cuando las dos tendencias temporales son bajistas.
- b) La apertura de los cortos se realiza bajo las siguientes condiciones:
 - 1) Comenzamos a operar después de encontrar un "codo" en la tendencia.
 - 2) Tres máximos descendentes menores o dos máximos iguales y el tercer máximo descendente. Los mínimos deben ser menores.
 - 3) El corto se abre en el mínimo de la segunda vela
 - 4) La operación se cierra cuando se alcanza los seis a 10 puntos de ganancias

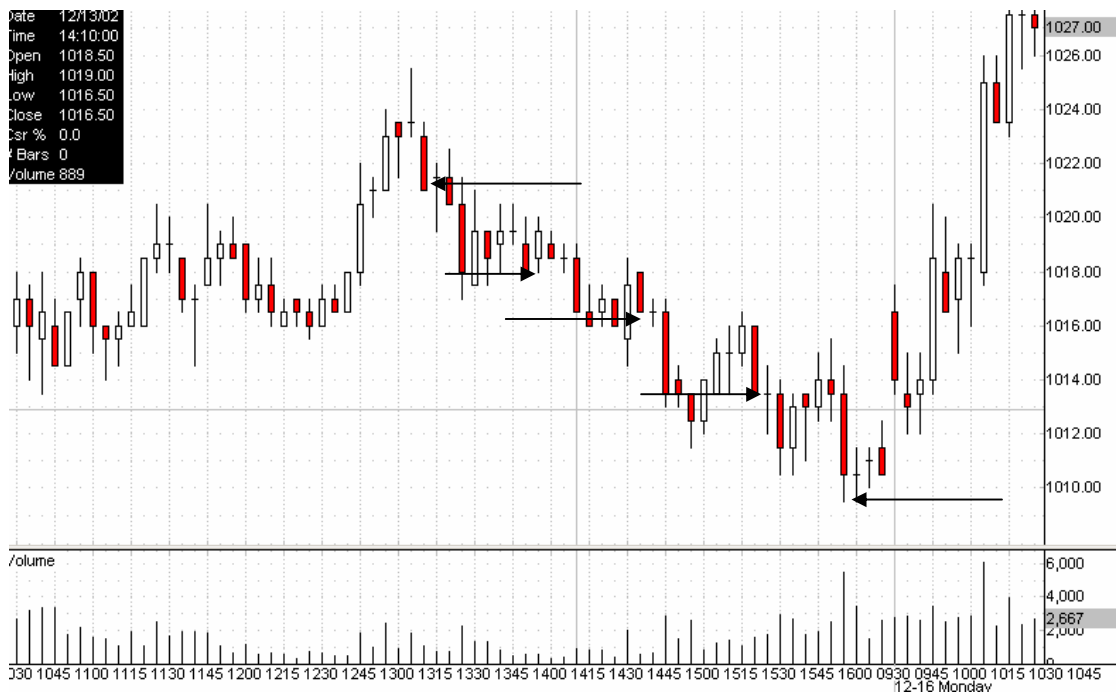
La operación se deshace cuando

- 4) Encontrándonos en la tercera vela el precio sube por encima de máximo de la segunda o

- 5) Encontrándonos en la tercera vela, el precio una vez alcanzado el mínimo de la segunda y dentro del mercado, el precio se va por encima de la segunda vela.
- 6) Cuando realiza un movimiento lateral y no nos mete en el mercado ni nos ejecuta el stop en ninguna de las tres siguientes velas a la segunda.



- 1) Cuando observamos un gráfico debemos buscar los codos en la tendencia



2) Colocamos posiciones cortas en el mínimo de la segunda vela.

“Tres soldados blancos y negros”:

Es un sistema sencillo de especulación en mercados de futuros (trading) que minimiza las pérdidas y hace ganancias con seguridad.

Aplicación:

Se debe usar en horario de mercado entre las 15:30 y las 18:00 y/o entre las 20h y las 21:45 (hora española).

Herramientas:

Cualquier sistema gráfico con **Candlestick**

Formula para MetaStock: Indicator Builder

Soldados blancos: apertura de largos: $\text{If}(\text{Ref}(L,-2) < \text{Ref}(L,-1) \text{ AND } H > \text{Ref}(H,-1), 100, 0)$

Soldados negros: apertura de cortos: $\text{If}(\text{Ref}(H,-2) > \text{Ref}(H,-1) \text{ AND } L < \text{Ref}(L,-1), 100, 0)$

Concepto:

Cuando el gráfico de 60 min se encuentra en tendencia alcista abriremos solo largos atendiendo al gráfico de 5 min (soldados blancos) . Y cuando el gráfico de 60 min se encuentra en tendencia bajista abriremos solo largos atendiendo al gráfico de 5 min (soldados negros).

La apertura de largos y cortos se activa en el momento en el que el gráfico de 5 min la tendencia en el intradía en clara.

Estadísticas: de 3 a 8 operaciones intradiarias con objetivos de 10 puntos c/u con un 80% de aciertos



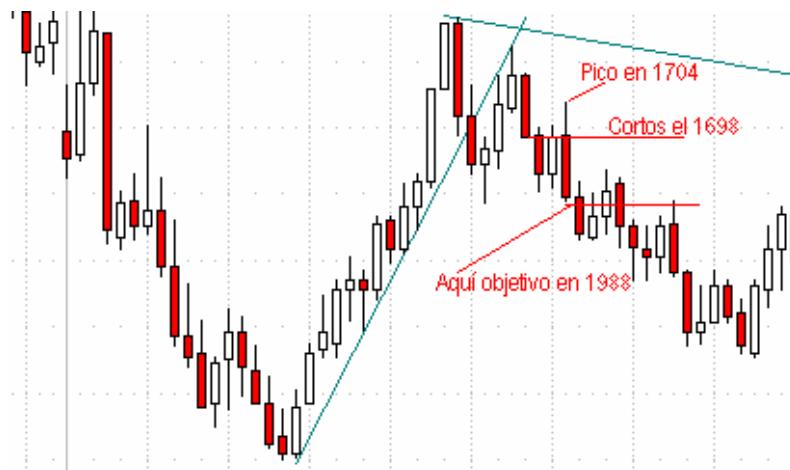
En el gráfico de 5 min realizaremos la siguiente operativa:

Descripción en la apertura de largos:



Descripción en la apertura de cortos:

Abriremos largos cuando después de observar dos mínimos alcista en un codo, la apertura de largo se produce cuando el máximo de la tercera vela se coloca por encima de la segunda con stop de 8 puntos y objetivo mínimo de 10.



Abriremos cortos cuando después de observar dos máximos bajistas en un codo, la apertura de cortos se produce cuando el mínimo de la tercera vela se coloca por debajo de la segunda con stop de 10 puntos.

Segundo sistema de trading:

Sistema Parabólico:

Para aplicar el sistema de parábola hay que cumplir con una serie de normas y pautas para la correcta aplicación.

Las pautas para iniciar en el día el sistema son las siguientes:

- 1) Hay que dejar correr la primera media hora en el mercado.
- 2) La primera operación se realiza a partir del primer segundo del minuto treinta.
- 3) Colocamos al mismo tiempo posiciones largas de compra en el máximo y cortas de venta en el mínimo (órdenes condicionadas) de los gráficos en primeros treinta minutos. El seguimiento se realiza en gráficos de 5 minutos.
- 4) Cuando una posición es cruzada, la orden se ejecuta y por tanto colocamos el stop loss (stop de protección).
- 5) La orden contraria la debemos eliminar.
- 6) Los objetivos serán según el tipo de mercado al que nos dirijamos: Ibex 30 puntos, Dax 10 puntos, Eurostoxx 10 puntos, Telefónica 5 céntimos, BSCH 5 céntimos.
- 7) Hay que considerar los modelos de impulso para posicionarse con seguridad. Es decir que es muy importante conocer el grado de corrección del impulso inicial debido a que el siguiente impulso puede que no nos alcance el objetivo.
- 8) Los stops de protección se debe colocar en:
 - a) Un gráfico bajista después de entrar en el mercado, cuando veamos dos mínimos ascendentes, en el máximo de la segunda vela cuando se forme a partir del primer segundo de la tercera vela. O en los puntos máximos de pérdida soportado.
 - b) En un gráfico alcista cuando veamos dos máximos descendentes en la segunda vela cuando se forme a partir del primer segundo de la tercera vela. O en los puntos máximos de pérdida soportados.

Formas de parábola

Las parábolas tienen formas básicas en las que se debe entrar, otras formas en las que conviene esperar y otras en las que conviene no entrar. Describimos estas a continuación en sus múltiples facetas.



Los modelos 1 y 2: Son tal vez los mejores ya que tras un primer impulso una leve corrección (38,2% o menos) nos proyectaría un nuevo impulso semejante al anterior.

Los modelos 3 y 4: Son modelos intermedios en los que también funciona el modelo parabólico aunque hay que observar el grado de corrección ya que si la corrección estuviese comprendida entre el 50% y el 61,8% debemos medir el tamaño del primer impulso y colocarlo en el mínimo de esta corrección y evaluar la diferencia entre el punto de entrada y el objetivo alcanzado, que puede que no se alcance.

Los modelos 5 y 6: No se debe entrar por el sistema parabólico en el valor. Elegir otro sistema o tal vez esperar a que rompa el canal.

El modelo 7: Este tipo de parábola no conviene entrar (hay que esperar a que se defina) debido a que el mercado no ha descontado el movimiento y se encuentra en subida o caída libre por lo que se puede esperar un giro en posición contraria o lateralidad.

Una falta de referencia clara de máximo y mínimo en una subida o caída libre se puede tomar como referencias el día anterior tomando los niveles de soporte y resistencia incluso estudiando el Gap de apertura.

Otros modelos en los que sí se puede operar:

Este es el formato básico de parábola en el que se puede colocar posiciones largas y cortas en los máximos y mínimos con un cumplimiento seguro en las operaciones.



En mercados o instante con mucha volatilidad el mercado sube y cae sin parar como si de una riada se tratase en la cual no conviene entrar porque nos puede latigear con violencia. En el segundo caso no tendríamos

El seguimiento de las parábolas

Una vez introducida las primeras ordenes debemos seguir con el sistema introduciendo ordenes en la formación de cada parábola. Es decir debemos observar el siguiente impulso y corrección y colocar posiciones largas y cortas al mismo tiempo.



Si el mercado forma una lateralidad, el sistema parabólico se va encerrando en los siguientes impulsos y correcciones y no es recomendable entrar si los impulsos no son lo suficientemente amplios como para alcanzar el objetivo.

El cálculo del impulso se puede realizar previamente antes de entrar trazando una directriz que una los máximos y mínimo dentro del movimiento lateral ya que el precio se va a encontrar con la consiguiente oposición en lateralidad o en gráficos triangulares.



Cuando un mercado es tendente tanto al alza como a la baja, el sistema funciona perfectamente e incluso nos permite realizar un TRAILING (desplazamiento de stops dinámicos).

Hay que considerar que a medida que el mercado va subiendo o corrigiendo se nos acaban las oportunidades de seguir beneficiándonos de las operativas.

Debemos seguir las siguientes pautas:

- 1) Después de observar que el mercado ha entrado en tendencia, deberá esperar a colocar posiciones en los siguientes máximos y en los anteriores mínimos después de observar un impulso y su corrección.
- 2) Cuando una operación se realiza debemos anular las posiciones pendientes de cruce y colocar el stop de protección.
- 3) Los objetivos y los stops se siguen manteniendo como anteriormente.

En mercados en tendencia alcista es relativamente fácil realizar hasta tres operaciones seguidas con ganancia dentro de una tendencia definida (la última de las operaciones debemos cerrarla al 50% del objetivo), mientras que en tendencia bajista hay que realizar un máximo de dos para más seguridad. Cuando hablamos de tendencias, me refiero a la tendencia terciaria, es decir la que se forman en gráficos de 5 minutos.

Este sistema puede ser usado para operaciones de Swing trading con gráficos de 30 min. con objetivos más amplios calculados basándonos en la medición de impulsos.

Tercer sistema:

Sistema Pívor

El sistema de Pívor es una variante del clásico Pívor Point que lleva funcionando muchos años en los mercados de acciones americano.

El Pívor se debe tener como complemento a otros sistemas ya que debido a su versatilidad es usado por gran número de inversores y nos podemos encontrar con que se posicionan en los mismos puntos donde nos encontramos nosotros.

Hemos observado que el mejor comportamiento del Pívor se realiza en las primeras horas de mercado ya que con la fuerza del impulso inicial, es capaz de barrer con las posiciones.

Para aplicar el sistema debemos cumplir con unas normas:

- 1) Podemos operar desde los primeros minutos del mercado.
- 2) Abrimos posiciones en la dirección de los precios cuando estos cruzan el pívot en dirección al alza o a la baja.
- 3) Podemos mantenernos en posiciones con objetivos de day-trading o de swing-trading.
- 4) El Pívor se calcula como resultado del valor medio del máximo más el mínimo más el precio de cierre del día anterior. Este cálculo se debe hacer antes de la apertura del mercado.
- 5) Existen programas informáticos que te lo calcula de forma automática: Real Tick, Metastock, etc.

virtualbroker_acciones: PIVOT: $(M + L + C) / 3$
 Formula para Metastock $(\text{Ref}(H,-1)+\text{Ref}(L,-1)+\text{Ref}(C,-1))/3$

6) Para una operativa intradiaria debemos considerar tres parámetros:

Primera resistencia, primer soporte y pivot Point

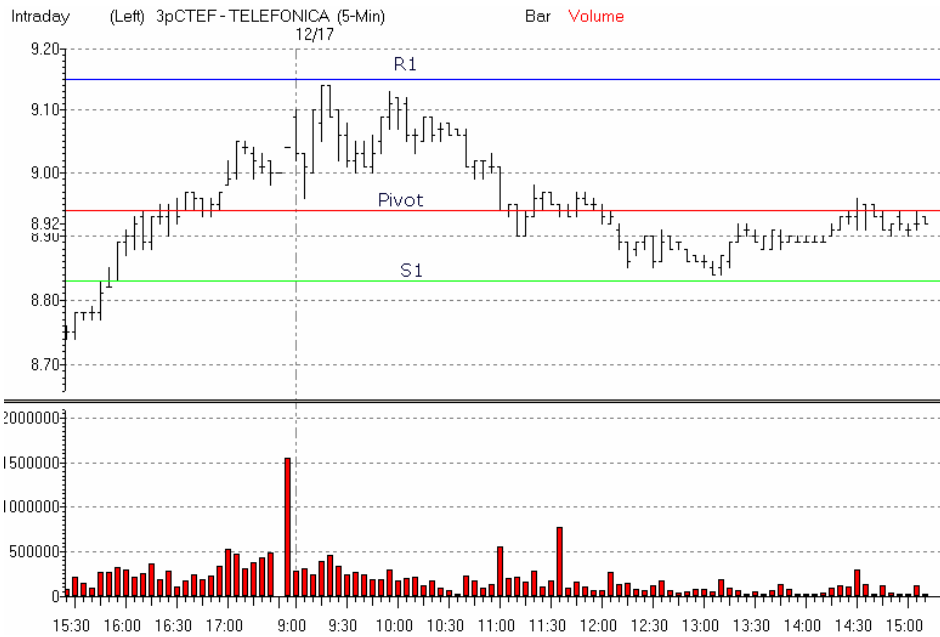
PRIMERA RESISTENCIA: $P + (P - L)$
 Formula para Metastock $\text{Ref}((H+L+C)/3,-1)+(\text{Ref}((H+L+C)/3,-1)-\text{Ref}(L,-1))$
 PRIMER SOPORTE: $P - (M - P)$
 Formula para Metastock $\text{Ref}((H+L+C)/3,-1)-(\text{Ref}(H,-1)-\text{Ref}((H+L+C)/3,-1))$

7) Para una operativa de Swing-Trading debemos considerar cuatro parámetros adicionales: El soporte dos y tres y la resistencia dos y tres.

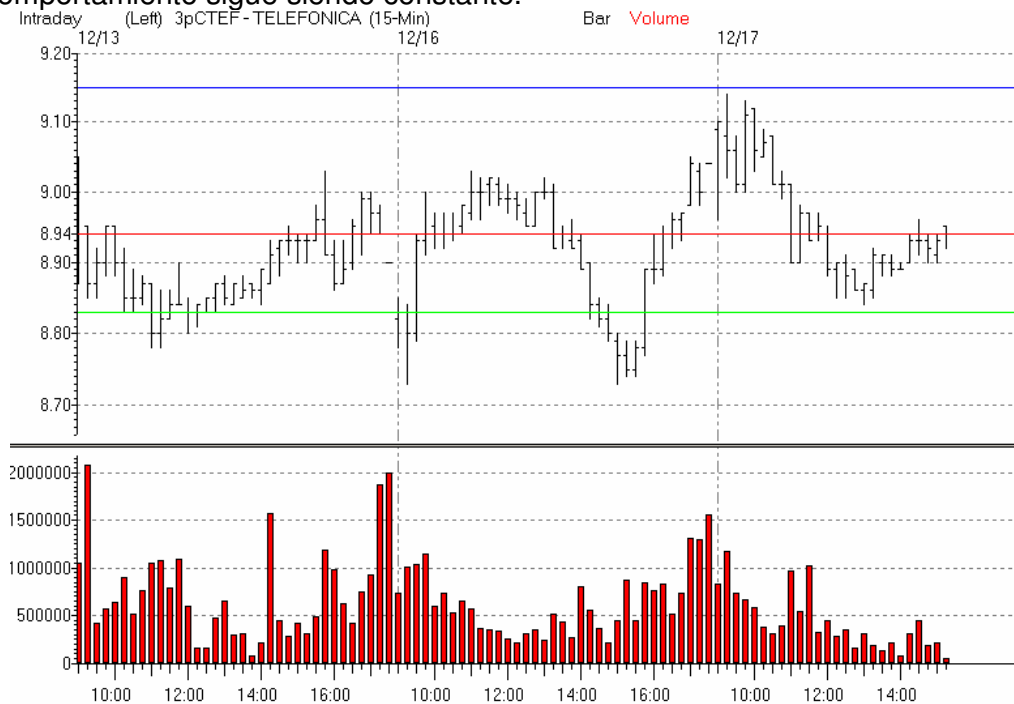
SEGUNDA RESISTENCIA: $P + 2(P - L)$
 Formula para Metastock $\text{Ref}((H+L+C)/3,-1)+2*(\text{Ref}((H+L+C)/3,-1)-\text{Ref}(L,-1))$
 SEGUNDO SOPORTE: $P - 2(M - P)$
 Formula para Metastock $\text{Ref}((H+L+C)/3,-1)-2*(\text{Ref}(H,-1)-\text{Ref}((H+L+C)/3,-1))$
 TERCERA RESISTENCIA: $M + 2(P - L)$
 Formula para Metastock $\text{Ref}(H,-1)+2*(\text{Ref}((H+L+C)/3,-1)-\text{Ref}(L,-1))$
 TERCER SOPORTE: $L - 2(M - P)$
 $\text{Ref}(L,-1)-2*(\text{Ref}(H,-1)-\text{Ref}((H+L+C)/3,-1))$

8) Si cambiamos o modificamos el espacio temporal a un espacio mayor podemos observar que el Pívor se sigue comportando de forma constante ya que lo que en realidad está estableciendo es el precio medio de un día en concreto y si el mercado se coloca por debajo del valor medio, él considera que la tendencia debe ir cambiando a la baja.

Podemos observar en el gráfico inferior el comportamiento del Pivot en una sesión intradiaria en gráficos de 5 min.



También podemos observar el Pívor en espacio temporal de 15 min. El comportamiento sigue siendo constante.



El Pívor también funciona en espacios temporales mayores de min.

Cuarto sistema

Sistema de divergencias

Uno de los sistemas de análisis que usan un pequeño número de traders es el sistema de divergencias.

Las divergencias consiste en la diferencia existente entre la dirección que toma un oscilador con respecto al gráfico de precios.

Las divergencias se vienen usando en la mayoría de los indicadores y osciladores existentes en los programas informáticos: Sobre el macd, el Estocástico, el RSI e incluso sobre otro gráfico al que se superpone el mercado con el que operamos habitualmente.

Nosotros usamos habitualmente las divergencias del RSI sobre los gráficos para detectar cambios de dirección de los precios.

Para muchos inversores le es muy difícil detectar divergencias debido a la falta de entrenamiento en la fase de detección y a la gran cantidad de otros datos que se considera.

Las divergencias se deben detectar en suelos y techos de mercado dentro de una gráfica aunque también funcionan en espacios intermedios:

Las divergencias son de cuatro tipos y estas ocurren según la tabla adjunta:

Divergencias	Uso	Precios	Oscilador	Debemos
Diverg. Bajista	Techo	arriba	abajo	Cortos
Reversal Negativa	Techo	abajo	arriba	Cortos
Diverg. Alcista	Suelo	abajo	arriba	Largos
Reversal Positiva	Suelo	arriba	abajo	Largos

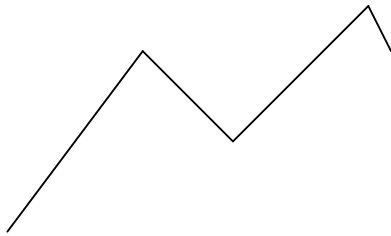
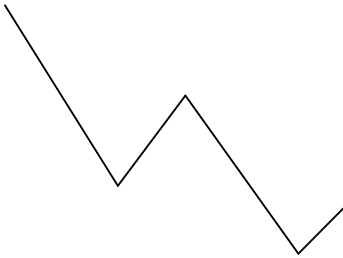
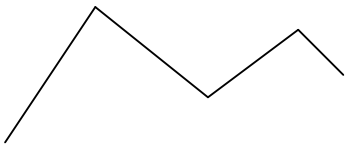

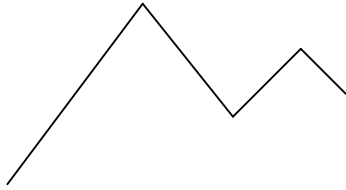
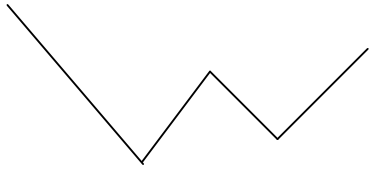
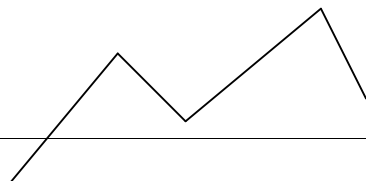
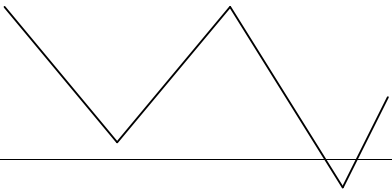
Las divergencias se pueden medir en diferentes espacios temporales y estas pueden realizarse desde en micro espacios temporales a espacios mucho más amplios.

Una divergencia puede a su vez estar formada por otras divergencias más pequeñas que dentro de una tendencia va proyectando los precios futuros mediante la ecuación de A. Cardwell.

Para una divergencia bajista la ecuación es:
 $x = b - (c - a)$ donde x es el precio futuro a la baja.

En una divergencia alcista la ecuación es:

$X = (a-c) + b$ donde x es el precio futuro al alza

Divergencia Bajista	Divergencia Alcista
Precio 	Oscilador 
Oscilador 	Oscilador 
Reversal Negativa	Reversal Positiva
Precios 	Precios 
Oscilador 	Oscilador 

--	--

Hay que considerar en una proporción importante del tiempo, los osciladores y los precios son convergentes y el trader toma posiciones cuando ocurre una de las cuatro divergencias. Estas cuatro posibilidades se están repitiendo varias veces a lo largo de una sesión de trading de tres horas. Estas dependen de los mercados.

GRAFICOS RENKO

Se piensa que el Renko que traza el método ha adquirido su nombre de "renga" que es la palabra japonesa para los ladrillos. Los mapas de Renko fueron introducidos por Steve Nison (una autoridad muy conocida).

Los mapas de Renko son similares a TREEE LINE FREE pero en un mapa de Renko, una línea (como ellos a veces se llama) sólo es arrastrado en la dirección del movimiento anterior si una cantidad fija (es decir, el tamaño de la caja) se ha cumplido.

Los ladrillos siempre son iguales en el tamaño. Por ejemplo, una de cinco unidad Renko trazan un ladrillo de una unidad.

Dibuja Renko al cierre de hoy y se compara con el máximo y bajo del ladrillo anterior (blanco o negro). Cuando el precio del cierre sube la cima del ladrillo anterior anteriormente por el tamaño de la caja o más, los ladrillos blancos son llevados a la próxima columna. Si el precio del cierre se cae debajo del fondo del ladrillo anterior por el tamaño de la caja o más, los ladrillos negros son arrastrados en la próxima columna.

En dos unidad Renko se trazan, si el precio bajo es 100 y el mercado mueve a 103, entonces un ladrillo blanco es arrastrado del precio bajo de 100 a 102. El resto del movimiento--de 102 a 103--no se muestra en el mapa de Renko. La misma regla aplica cuando quiera que el precio no se caiga en un divisor del tamaño de caja.

Indicadores calculados en los mapas del renko usan todos los datos en cada columna y entonces despliegan el medio valor del indicador por esa columna.

INTERPRETACION

Las inversiones de la tendencia básicas son las SEÑALIZADAS con la emergencia de un ladrillo blanco o negro. Un nuevo ladrillo blanco indica el principio de una nueva tendencia al alza. Un nuevo ladrillo negro indica el principio de una nueva tendencia a la baja. Los mapas de Renko son excelentes para ayudar determine apoyo y niveles de resistencia.

El Tamaño de la caja.

Entre en el Tamaño de la Caja (el tamaño puede contener una porción decimal, por ejemplo, 1.33). El tamaño de la caja es predefinido y determinado dependiendo automáticamente del precio de seguridad.

Los Indicadores calculados en los mapas del renko usan todos los datos en cada columna y entonces despliegan el medio valor del indicador en esa columna.

También note que ciertos estudios de la línea, (es decir, gann, Fibonacci cronometran las zonas, ciclo línea, etc.) cuando trazó los mapas del renko, produzca los resultados incoherente con la interpretación normal.

Gráficos Renko

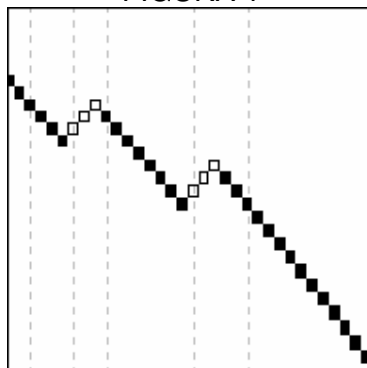
Básicamente, este tipo de gráficos nos ayudan a definir la tendencia en la que se está moviendo el valor o índice elegido.

Consiste en el dibujo de una línea en la dirección del movimiento anterior siempre que la cotización avance una cierta cantidad fija determinada de antemano.

Está compuesto por ladrillos del mismo tamaño.

Utiliza los precios de cierre.

FIGURA 1



TECNICA

BLOQUES

Si usamos un gráfico Renko de 10 puntos, esto quiere decir que cada bloque tendrá 10 puntos de altura si usamos uno de 15 puntos el bloque tendrá entonces una altura de 15 puntos ...

FIGURA 2

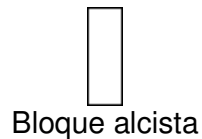


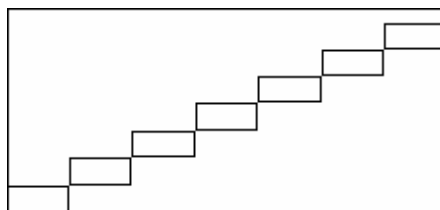
FIGURA 3



MERCADO ALCISTA

Se dibuja un nuevo bloque, si partiendo de un precio base, este avanza 10 puntos. Si avanza 20 puntos serán dos los bloques a dibujar. (Si en vez de 20 puntos avanzara 29 sólo dibujaríamos dos bloques porque para dibujar uno más, tendría que haber llegado a los 30 puntos).

FIGURA 4

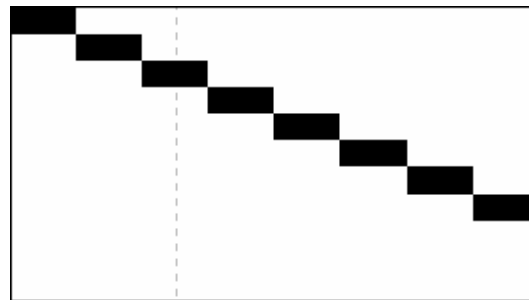


Mercado alcista

MERCADO BAJISTA

Se dibuja un nuevo bloque, si partiendo de un precio base, este disminuye 10 puntos. Si disminuye 20 puntos serán dos los bloques a dibujar. (Si en vez de 20 puntos disminuyera 16 sólo dibujaríamos un bloque porque para dibujar uno más, tendría que haber llegado a los 20 puntos).

FIGURA 5



Mercado bajista

CAMBIO DE TENDENCIA

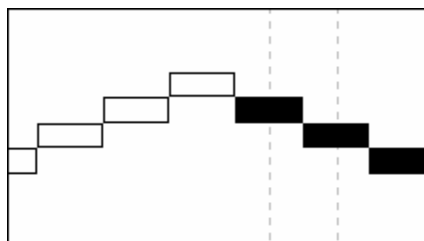
Cambio a tendencia bajista

Si el precio de cierre de hoy queda debajo del mínimo del último ladrillo en la cantidad mínima establecida, se dibujará un nuevo ladrillo en dirección contraria.

EJEMPLO:

si el mínimo del último bloque alcista (bloque blanco) es 50 y baja a 40 (siempre que el bloque usado sea de 10 puntos) se dibujará uno en dirección contraria (bloque negro).

FIGURA 6



Cambio a tendencia bajista

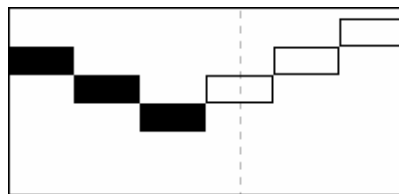
Cambio a tendencia alcista

Si el precio de cierre de hoy queda por encima del máximo del último ladrillo en la cantidad mínima establecida, se dibujará un nuevo ladrillo en dirección contraria.

EJEMPLO:

si el máximo del último bloque bajista (bloque negro) es 50 y sube a 60 (siempre que el bloque usado sea de 10 puntos) se dibujará uno en dirección contraria (bloque blanco).

FIGURA 7



Cambio a tendencia alcista

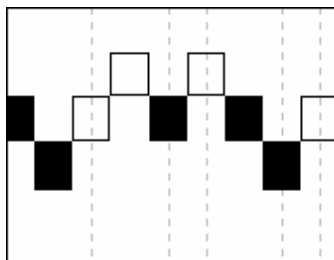
OPERATIVA

Ladrillo blanco: tendencia alcista

Ladrillo negro: tendencia bajista

Tendencia lateral: a veces el mercado se situará en una banda lateral que nos puede confundir en la determinación de la tendencia, pero esto se dará en situaciones determinadas, por lo que esta técnica nos mantiene casi siempre informados de tendencia del mercado.

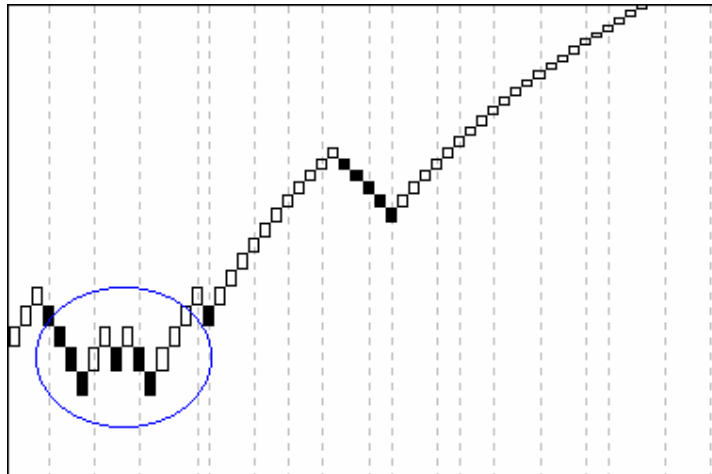
FIGURA 8



Tendencia lateral

Doble techo y doble pie: es una de las figuras que se puede identificar en este tipo de gráficos.

FIGURA 9



Doble pie

SISTEMAS DISCRECIONALES

Mi primer sistema:

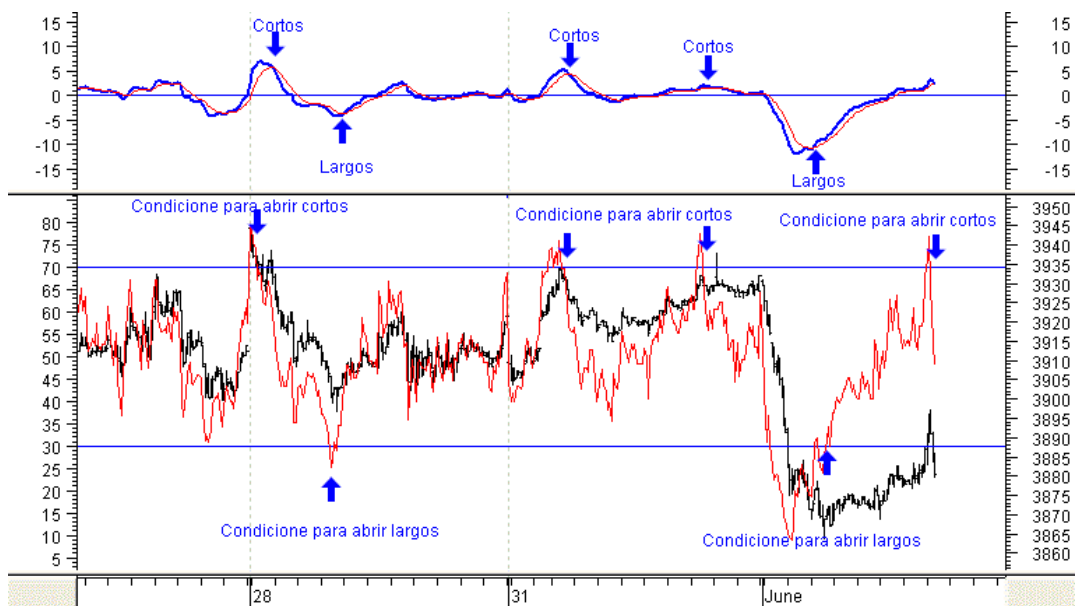
Muchos inversores suelen tener un sistema con el que defenderse en el mercado sobre todo cuando comienzan a operar por primera vez. El primer sistema que nos va a permitir obtener beneficios en los mercados y que no es muy complicado de entender nos va a permitir obtener un beneficio en él está basado en el análisis técnico.

Para ello necesitamos un programa informático con gráficos o gráfico por web en tiempo real que podamos seleccionar el espacio temporal ideal para el valor en el que vamos a operar que indicábamos anteriormente como obtenerlo y aplicar y observar al mismo tiempo al menos un indicador y un oscilador: Macd (26,12,9) y RSI.(14).

Hay que considerar que lo más importante en el trading no es saber en que punto debemos entrar, sino en que punto debemos salir. Por ello vamos a establecer unas normas que seguiremos en su fiel cumplimiento.

1) Estableceremos unas pautas inversoras basadas en las siguientes premisas:

- a) Nos preparamos para abrir posiciones largas cuando el oscilador esté en sobreventa
- b) Nos preparamos abrir posiciones cortas cuando el oscilador esté en sobrecompra.
- c) Colocaremos las posiciones largas cuando la línea de señal se coloque por debajo del Macd y se haya cumplido la condición "a".
- d) Colocaremos posiciones cortas cuando la línea de señal en el Macd se coloque por encima.



Todas las operaciones se recomienda hacerlas después de la primera media hora de mercado y antes de la última hora del mismo.

- Si el mercado permanece muy parado en el que observamos que apenas existe negociación, quitaremos los órdenes de entrada. Si estamos dentro, colocaremos un stop un punto a favor de nuestra posición o nos saldremos con poco beneficio.
- Si después de colocar una entrada cumpliéndole las condiciones anteriores se nos ejecuta el stop, debemos colocar posiciones dobles en el mismo punto de entrada.
- Normalmente después de una pérdida doblamos posiciones en una entrada con más seguridad. El número de veces que doblamos será de tres ya que pondremos límite a posibles pérdidas.

- Debemos mantener posiciones fuera del mercado por regla general cuando se vayan a producir noticias. Estas desvirtúan el análisis técnico y los sistemas de trading.

Cual es el stop de protección?

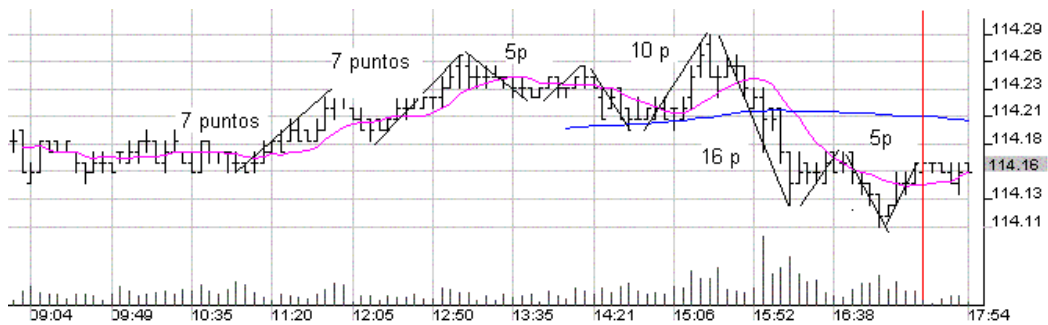
Una vez dentro del mercado y solo cuando estemos dentro colocaremos un stop. El stop lo estableceremos dependiendo del mercado donde actuemos. Por regla general una pérdida del 2% es asumida por cualquier inversor.

Existen formas de calcular el stop de protección pero le dedicaremos otro capítulo.

Como determinar los objetivos.

Aunque para nosotros la forma más eficaz de establecer los objetivos suele ser la medición por divergencias, existe un método fácil de entender y es estudiando el tamaño de los impulsos desde mínimos a máximos y colocándonos dentro del rango.

Se realiza una medición de impulsos en nuestro rango temporal (5 min. pe.) y se selecciona el mínimo de los impulsos en un espacio de una semana. Se realiza una estadística día a día tanto al alza como a la baja considerando los tamaños de cada impulso y se anota. Su obtiene una media y se destaca el valor mínimo de impulso.



Seleccionaremos el valor menor y el valor medio. Esos serán los rangos donde nos moveremos. Es decir cuando coloquemos una operación tendremos que medir el impulso precedente para conocer donde está nuestro objetivo.

SEGUNDO SISTEMA DISCRECIONAL

CONOCIENDO AL SR. WILDER: MOVIMIENTO DIRIGIDO

El oscilador creado por J. W. Wilder busca definir un mercado en cuanto a su tendencia, y aprovechar las mismas si son alcistas y/o bajistas. Denomina a esto Movimiento Dirigido.

Para calcular el DM (Directional Movement), tomamos en consideración la porción más amplia de los precios de hoy que este fuera del rango de los precios de un período determinado anterior; si esta porción está por arriba, el DM será positivo y si está por abajo, será negativo.

Wilder sugiere utilizar un período de 14 sesiones para hacer los cálculos. Entonces tendremos 2 curvas (siempre con valores positivos), marcadas en el mismo campo, una llamada $+di$ y la otra $-di$.

Si $+di$ está por arriba de la otra, la tendencia será alcista; y si $-di$ es la que está por arriba, la tendencia será bajista.

Las señales las proveen estas curvas. Se dará una señal de compra cuando el $+di$ cruce hacia arriba al $-di$; y será señal de venta si el $-di$ cruza hacia arriba al $+di$. Aunque se deberán cumplir ciertas condiciones adicionales.

Como este es un indicador de tendencia, se evitará operar en mercados en fase de trading.

Wilder incorpora al mismo campo una tercera curva que será denominada señal del adx , este nos indica la presencia o no, de tendencia, no importando si esta es alcista o bajista; ya que por su construcción, el ADX subirá mientras haya tendencia.

A mayor valor del adx , mayor será la consistencia de la tendencia desarrollada. Sobre el campo donde se grafica este indicador, se puede trazar dos líneas horizontales rectas en los niveles de 25 y de 20; así cuando la señal de adx este por arriba de 25, o ascendiendo y ya se encuentre por encima del valor 20 por lo menos, podremos considerar que comienza una nueva tendencia. Con el $+di$ y el $-di$, sabremos si esa tendencia es alcista o bajista.

La curva que forma el adx , es sinusoidal, si tenemos una tendencia bajista, los picos serán zonas de bajo precio y los valles, zonas de precios altos, y si la tendencia fuera alcista, los picos serían zonas de altos precios y los valles de bajos precios.

Cuanto más elevada la amplitud del *adx*, más clara será la tendencia; a mayor distancia entre los picos y los valles, mayor serán las reacciones de esa tendencia.

Una interpretación clásica es que si el *adx* está por encima de 20 o 25, y con tendencia definida deben utilizarse indicadores seguidores de tendencia como promedios móviles o el MACD; ahora si está por debajo o plano, o sea, en mercados laterales, mejor será utilizar los osciladores que marcan zonas de sobre-compra y sobre-venta (Estocástico, RSI, etc.).

El *adx* está diseñado de tal manera que en una tendencia alcista, su valor aumentará y después comenzará a disminuir conforme se alcance el techo y empiece a bajar, a partir de este momento el valor del *adx* volverá a subir mientras el precio descienda, esto es por que la diferencia entre *+di* y *-di*, disminuye al igual que el valor del *adx*.

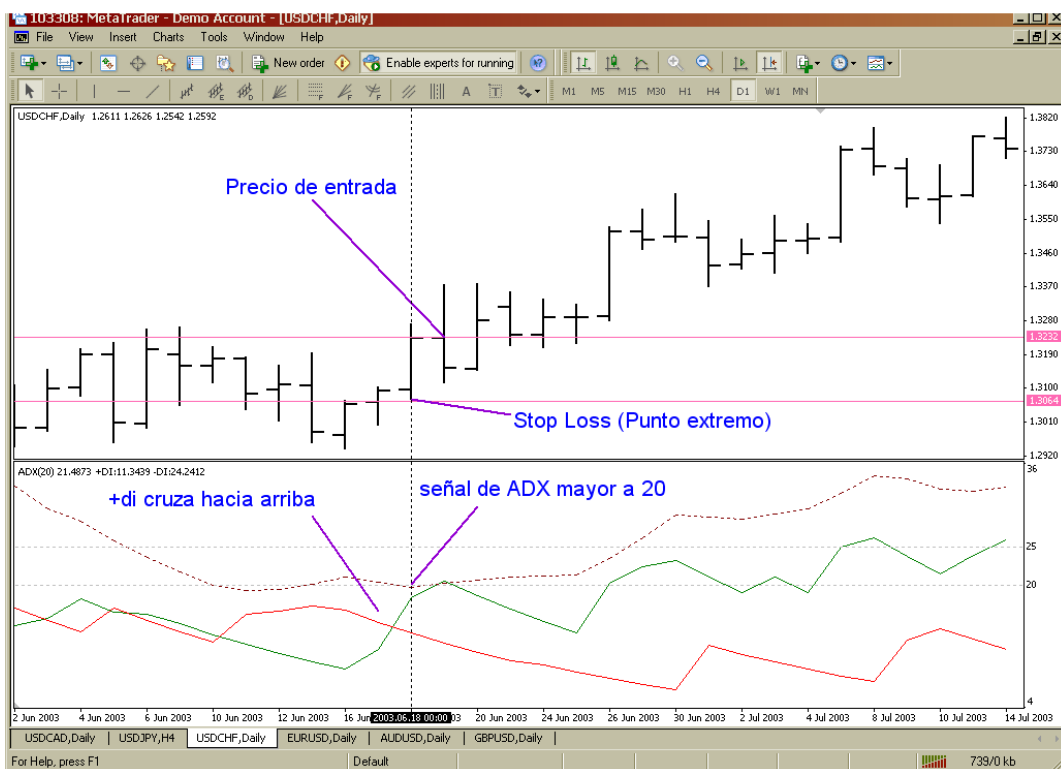


Fig. 1: determinación de entrar al mercado y del stop de protección.

ESTRATEGIA DE WILDER:

Como es fácil comprender, el ingreso al mercado estará dado por el cruce entre *+di* y *-di*; si cruza hacia arriba el *+di*, ingresaremos comprando, mientras que si el que cruza hacia arriba es el *-di*, ingresamos vendiendo.

El stop, se ubicará en el valor extremo del día o sesión donde se produzca el cruce entre $+di$ y $-di$, incluso mantendremos las posiciones si no vuelve a tocar este punto, a pesar de que puedan volverse a cruzar varias veces y durante varios períodos de forma contraria en el transcurso de la operación iniciada.



Fig. 2: a pesar del trenzado entre $+di$ y $-di$, y la señal de adx muy por debajo de 20; el punto extremo no es tocado, y luego retoma la tendencia preexistente.

Este punto extremo es un nivel crítico, independiente si el mercado revierte o no la tendencia.

Si el adx se encuentra descendiendo y en valores bajos (menor de 25), es muy probable que el mercado retome la tendencia para donde estábamos posicionados.

Si la señal del adx se ubica por debajo de la línea de 20, es conveniente dejar de operar, ya que este es un sistema seguidor de tendencia, y por debajo de 20 estaríamos en fase de trading.

Yo personalmente, prefiero si estoy entrando en operación al momento del cruce entre $+di$ y $-di$, y estando en declinación la línea adx , colocar el stop de protección en el punto extremo, en el mínimo si compro y en el máximo si vendo, no de la sesión donde se cruzaron, sino de la sesión anterior a dicho

cruce. Los back testing realizados, lo indican como más conveniente, por lo menos en mercados como el Forex.

Para la toma de beneficios, podemos aplicar el siguiente método, cuando el *adx* sube sobre las otras 2 líneas, e invierte su dirección, o sea, comienza a darse vuelta, si el *+di* está por arriba indica un techo del mercado y si el *-di* es el que está por arriba nos indica un piso de mercado, entonces será un buen momento para cerrar posiciones. Si luego volviera hacia arriba, entonces tendremos oportunidad de ingresar nuevamente al mercado. Obviamente si nuestro punto extremo (Stop Loss) es perforado, debemos aceptar la pérdida.

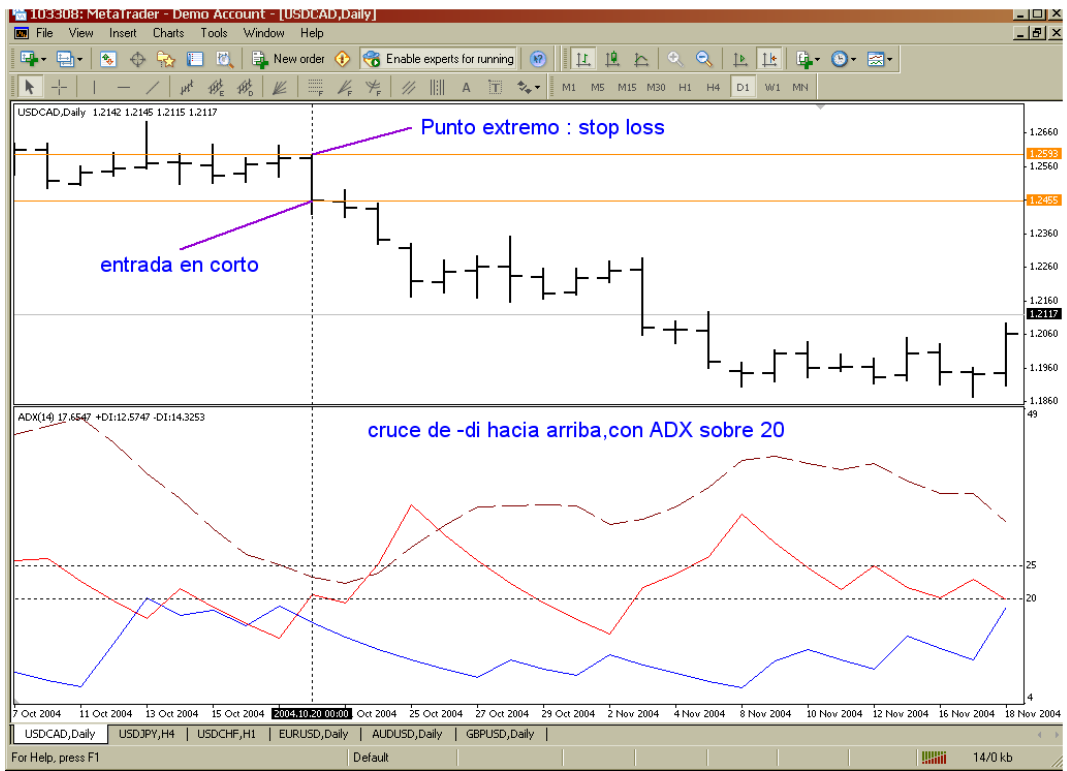


Fig. 3: venta con el adx sobre 20.

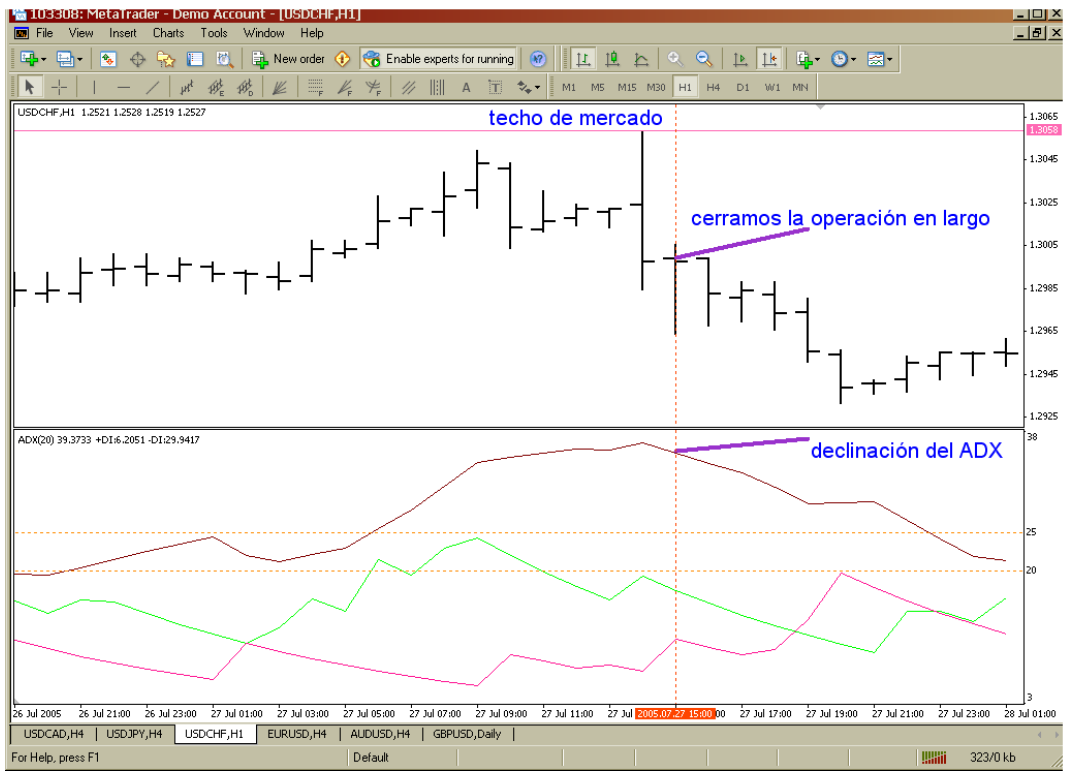


Fig. 4: techo de mercado indicado por el adx, y posterior declinación con lo que cerramos la posición.

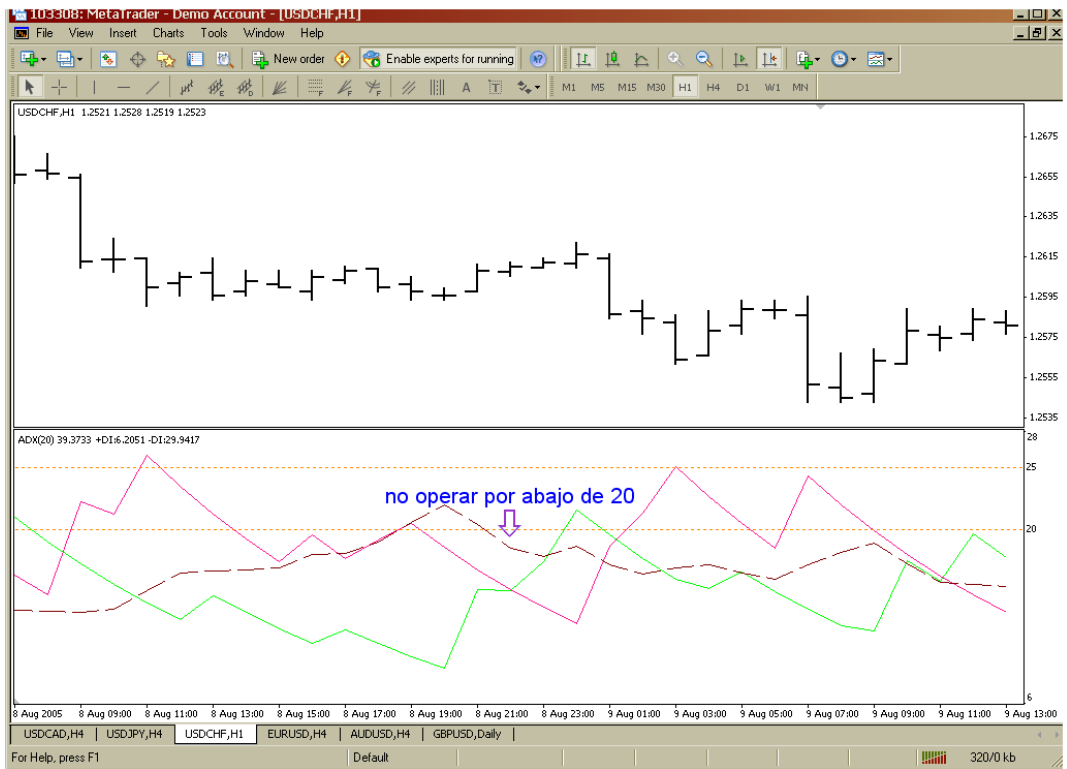


Fig. 5: debajo de 20 no es conveniente operar, ya que indica fase de trading.

Recordemos que este indicador es seguidor de tendencia, aunque puede clasificarse como si fuera un oscilador, ya que es no acotado y compuesto.

Este sistema de Wilder como método operativo, tiene ventajas y desventajas, pero con cierto tiempo de práctica y paciencia para esperar el momento justo de operar, así como de cerrar la operación, podremos obtener elevados resultados.

BIBLIOGRAFÍA:

Delgado Ugarte, José Imanol. **El análisis técnico bursátil.**

Ed. Díaz de Santos, S. A., año 1998.

Sánchez Cantú, Leopoldo y col. **Invierta con éxito en la bolsa de valores.** 1ªed., Pearson educación de México, año 2000.

Elvira, Oscar y Puig, Xavier. **Análisis técnico bursátil.**

Gestión 2000 S.A., año 2001.

www.metaquotes.net. **Programa de gráficos Metatrader 4.**

José Meli Mundi. **Todo sobre la bolsa.**

Dolmen Ediciones. 1ªEd., año 1996.



www.escueladetraders.com. ***Curso "Top Trader Program"***.
Año 2004.